

CAMPI ELETTROMAGNETICI AREE DI DETTAGLIO

Scala: **1:4000**

Data: 13/05/2021

Prot. n°: JN2115-001

Adottato:

Approvato:
Contarina Spa
Via Doratori del Sangue, 1
31020 Fontanafredda di Villalba (TV)
Tel.: 0422 916311

Coordinatore: PI. Michele Rasera

Responsabile del progetto: Dott. Luca Zanini

Coordinatore: Dott. Federico Toffoletto

AGC S.a.s di Alessandro Citterio & C.
Via Vittorio Veneto, 55
20846 Macherio (MI)

Responsabile operativo: Ing. Emanuela Platti

Responsabile tecnico: PI Alessandro Citterio

Delibera di Consiglio Comunale n. 69 del 27/09/2021
* Variante al piano di settore per la localizzazione degli impianti di telefonia mobile
adottato con D.C.C. n. 39 del 25/05/2021.
Controdeduzioni alle osservazioni pervenute e approvazione*

LEGENDA

Dati comunali

- Confini comunali
- Edifici sotto mappa
- Edifici sopra mappa
- Edifici fuori comune
- Cartografia

Dati impianti esistenti

- Tim-Vodafone
- WindTre-Iliad
- Tim-Vodafone-WindTre
- WindTre-Linkem
- WindTre
- Iliad
- WindTre-Fastweb Air
- Tim-Vodafone-WindTre-Iliad

Dati impianti di progetto

- ◆ Iliad+Generico
- ◆ Linkem+Fastweb
- ◆ Generico+Generico

Intensità di campo elettromagnetico

- Intensità di campo inferiore a 1 V/m
- Intensità di campo compresa tra 1 V/m e 2 V/m
- Intensità di campo compresa tra 2 V/m e 3 V/m
- Intensità di campo compresa tra 3 V/m e 4 V/m
- Intensità di campo compresa tra 4 V/m e 5 V/m
- Intensità di campo compresa tra 5 V/m e 6 V/m
- Intensità di campo compresa tra 6 V/m e 20 V/m
- Intensità di campo superiore a 20 V/m

Note

In questa tavola sono rappresentate le aree all'interno delle quali è stato calcolato un valore di intensità di campo elettromagnetico superiore a 1,5 V/m.
L'edificio più alto all'interno dell'area comunale ha gronda pari a 18,5 m sit.

Sono state individuate 5 aree di dettaglio, nella presente tavola viene rappresentata l'area di dettaglio n° 2.

Area di dettaglio 2 in prossimità degli impianti Vodafone TV4689-A e Tim TV37_c.

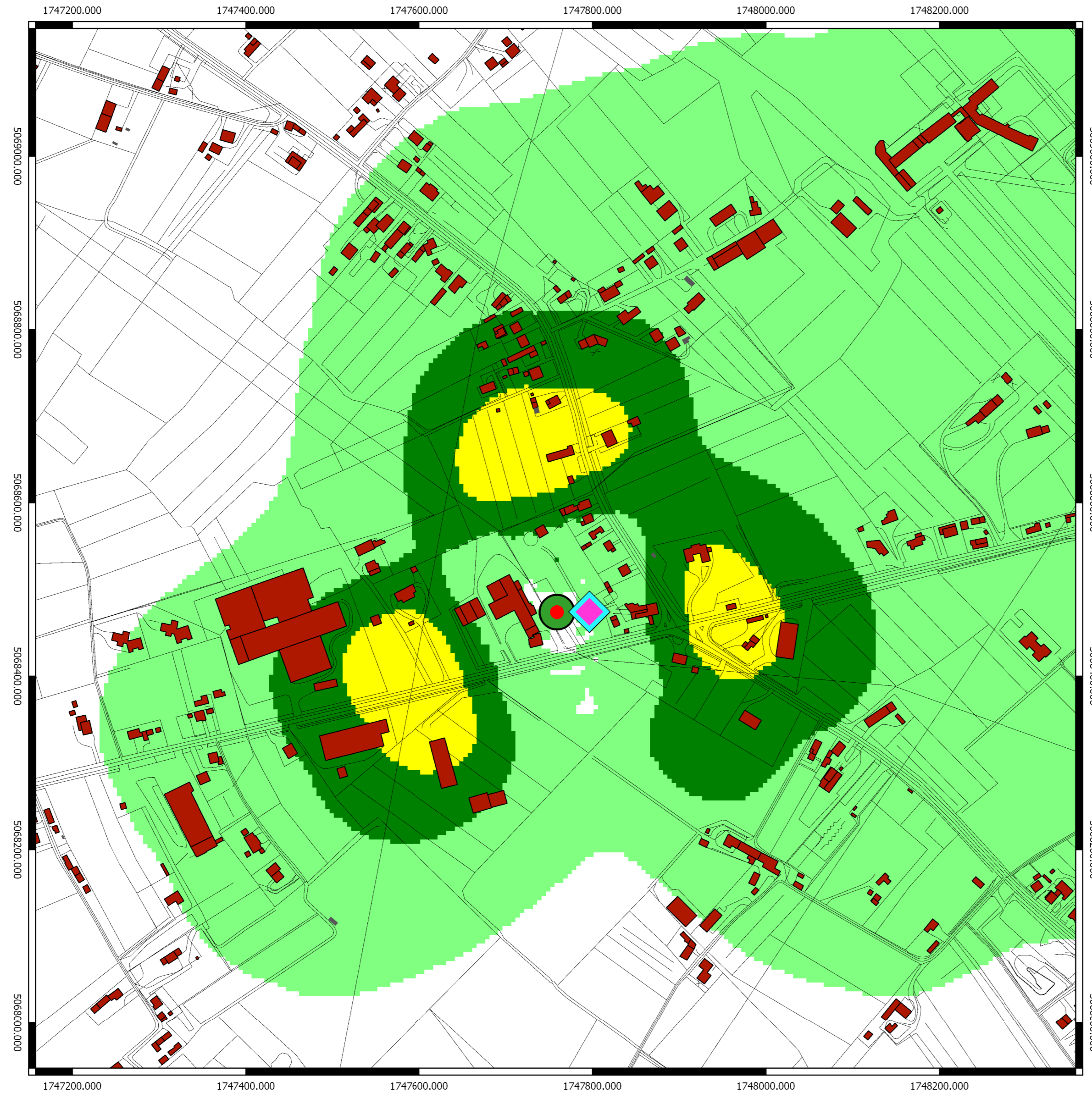
E' stato considerato 1 sito di progetto:
- Un cosite Linkem + Fastweb Air nella stessa posizione dei siti esistenti con centri elettrici pari a 28,4 m sit.

Il valore massimo di campo elettromagnetico calcolato in funzione dell'altezza degli edifici in tutta l'area di dettaglio è di circa 4,30 V/m.

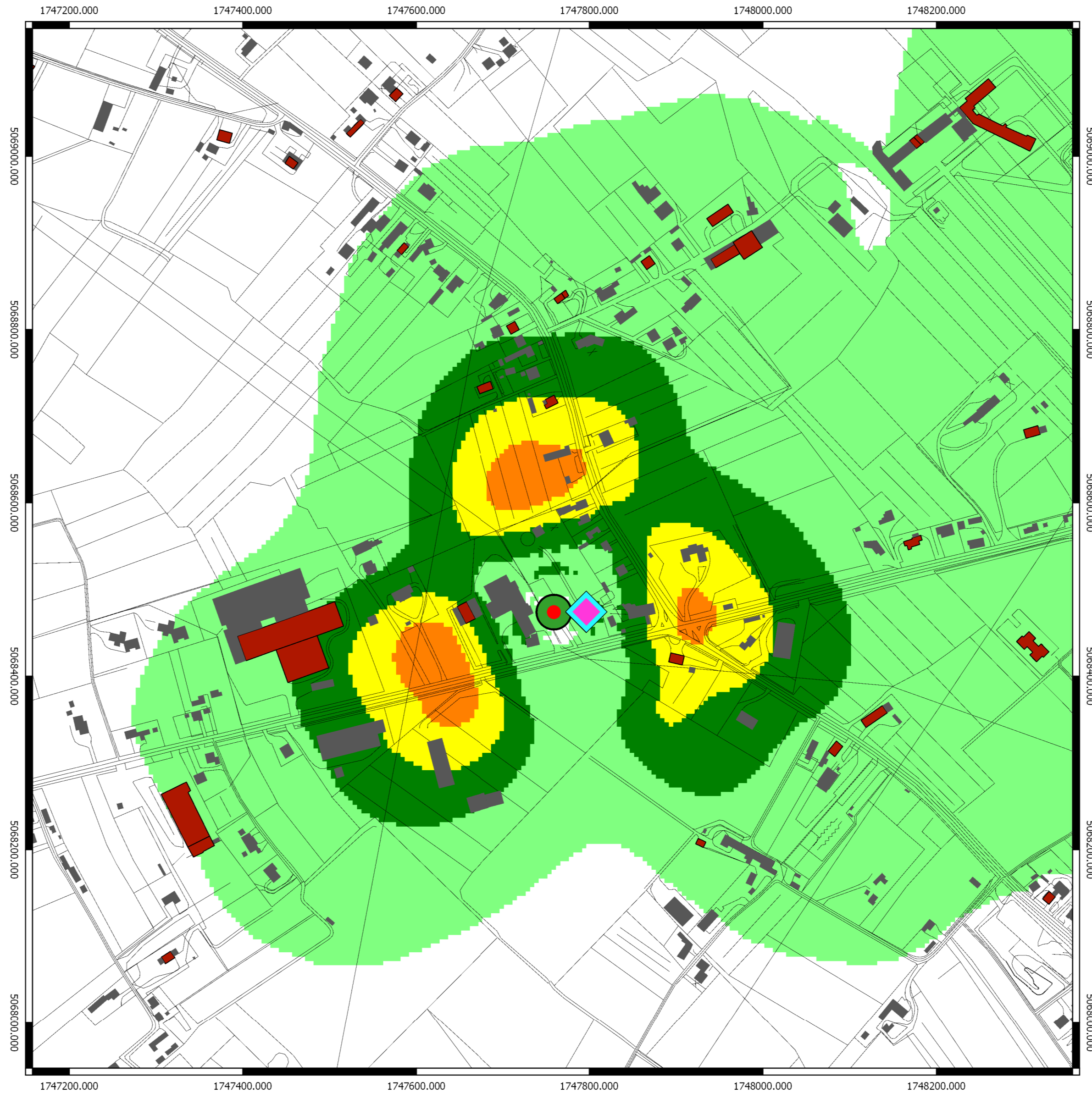
Per i gestori Fastweb Air e Linkem è stata considerata una configurazione radio standard che gli stessi gestori utilizzano sull'intero territorio nazionale, sarà cura di ARPAV verificare eventuali superamenti a seguito della presentazione del progetto definitivo da parte dei gestori interessati.

L'edificio più alto all'interno dell'area di dettaglio in oggetto è quotato 12 m sit.
I calcoli sono stati eseguiti alle quote di 2 m, 7 m, 12 m e 14 m sit.

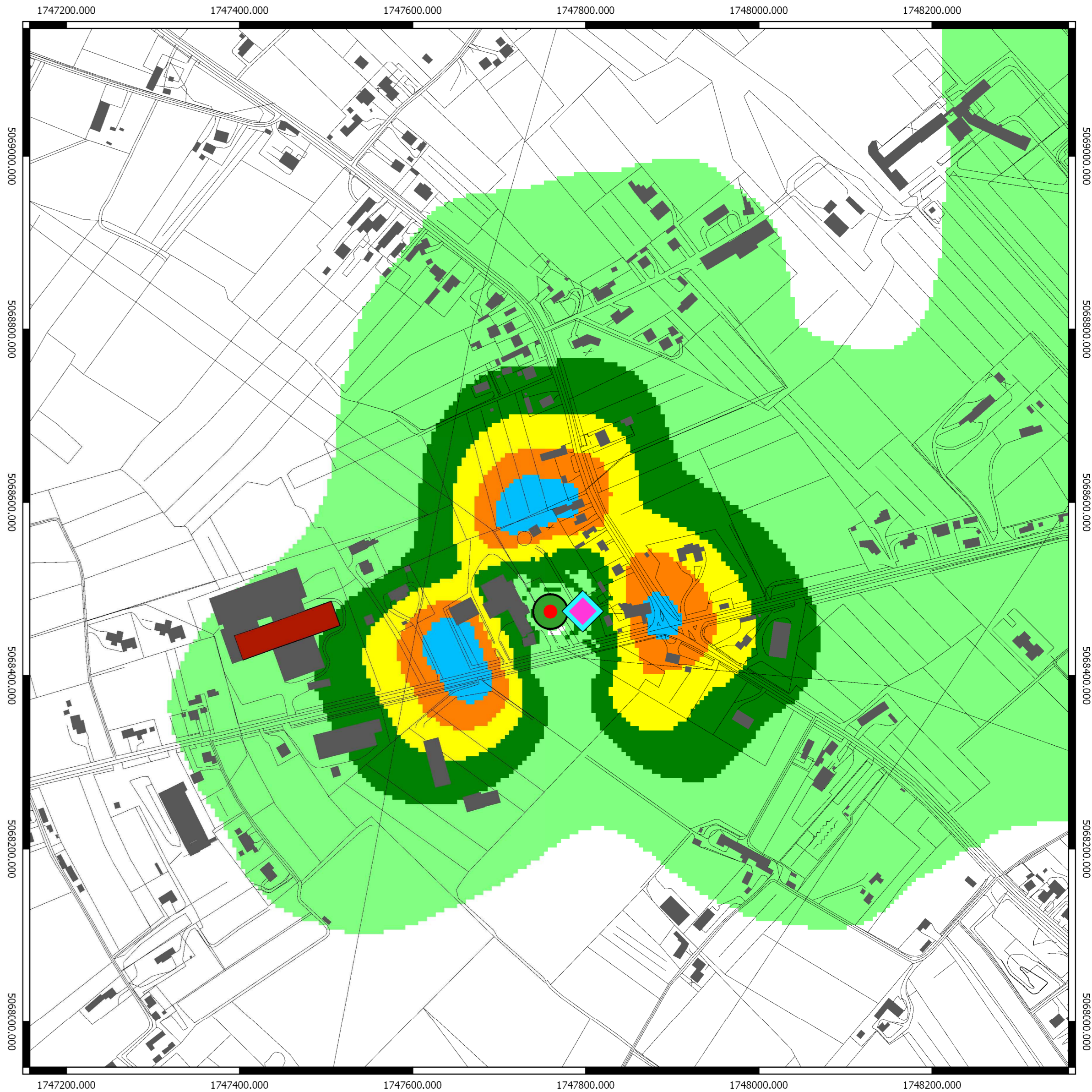
Le simulazioni di campo elettromagnetico sono eseguite con una ipotesi di potenza degli impianti di progetto realistica ma non certa e considerando tutta l'area intorno all'impianto in quanto non è possibile prevedere quali direzioni di puntamento saranno utilizzate dai Gestori. Queste simulazioni possono quindi presentare, in alcune situazioni, valori di campo elettromagnetico elevati ed anche superiori ai limiti di legge; nella realtà ciò non potrà accadere in quanto i limiti saranno verificati da ARPAV in sede di rilascio del parere sanitario. Si è quindi preferito presentare questi scenari eccessivamente peggiorativi al fine di fornire un insieme che risulterà sovrastimato rispetto a ipotesi sottostimate che potrebbero in futuro presentare situazioni reali peggiori rispetto al progetto.



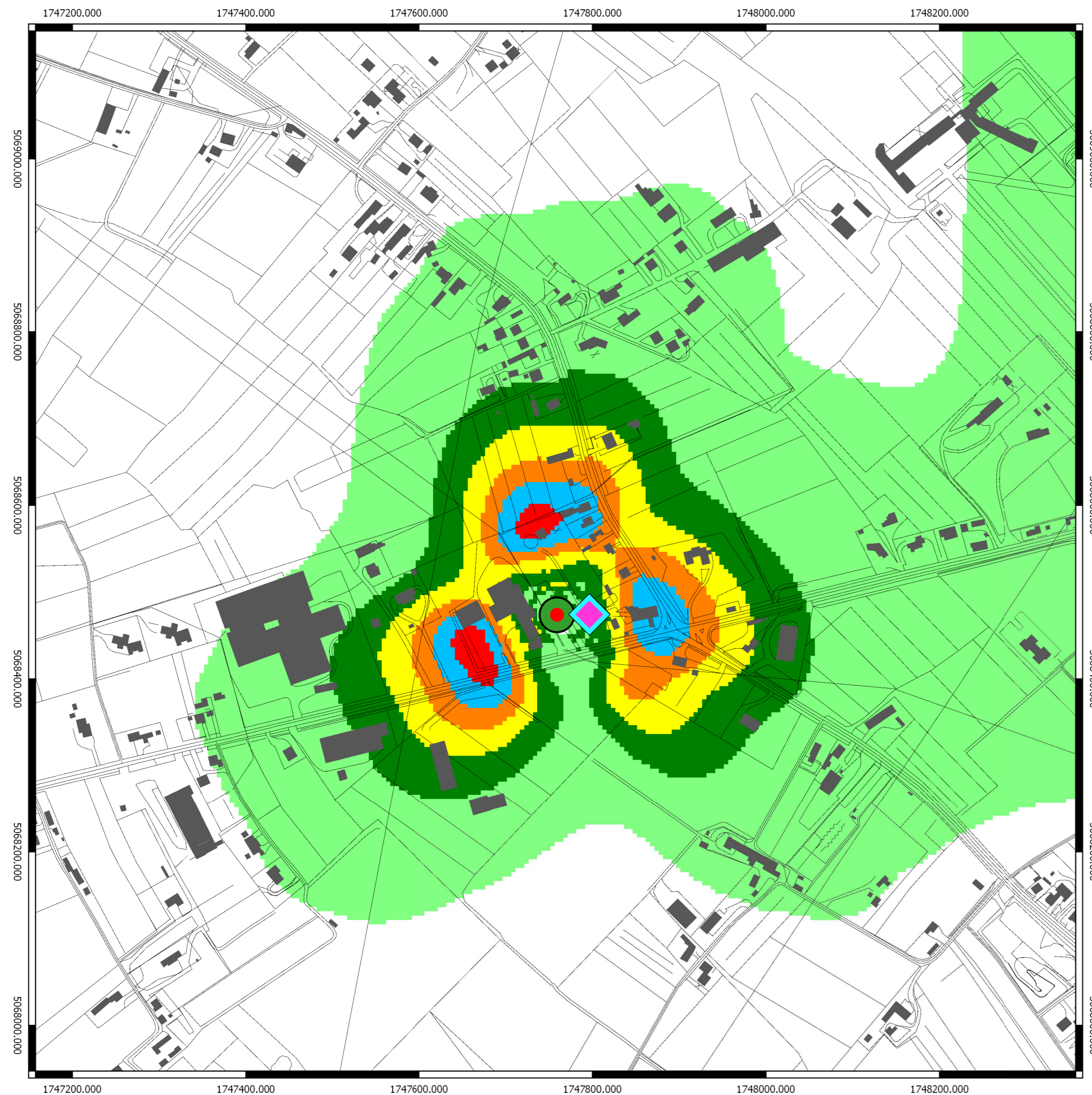
Campo elettromagnetico (V/m) calcolato alla quota di 2 m sul livello del terreno



Campo elettromagnetico (V/m) calcolato alla quota di 7 m sul livello del terreno



Campo elettromagnetico (V/m) calcolato alla quota di 12 m sul livello del terreno



Campo elettromagnetico (V/m) calcolato alla quota di 14 m sul livello del terreno